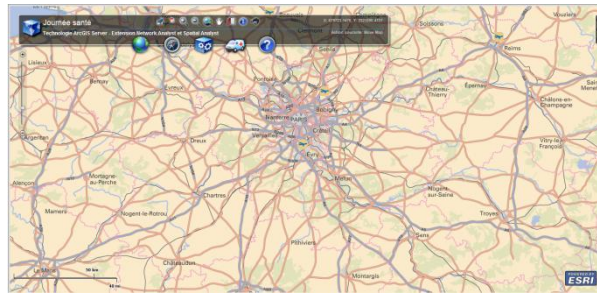


Scénario de la démonstration « Urgence-Santé »

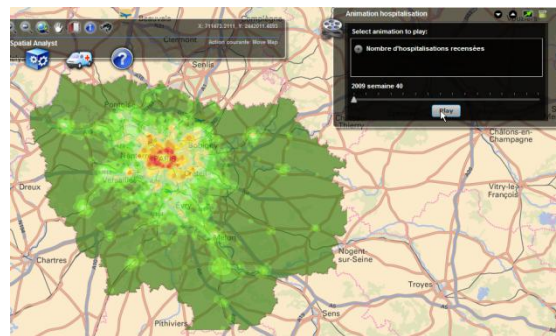
Introduction : Cette démonstration utilisant l'API Flex d'ArcGIS Server s'intéresse au nombre d'hospitalisations recensées et à la gestion des organismes et infrastructures de secours, en Ile-de-France.

Déroulé de la démonstration :

- 1) A l'ouverture de l'application, vous visualisez la donnée FranceRaster au niveau de l'Ile-de-France.

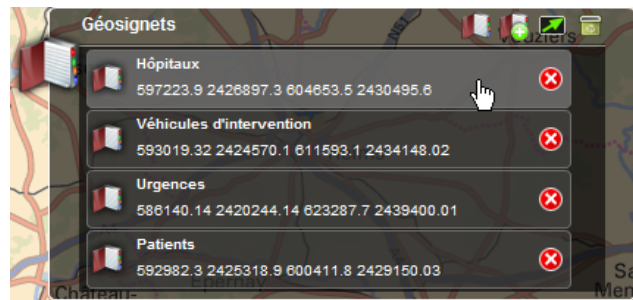
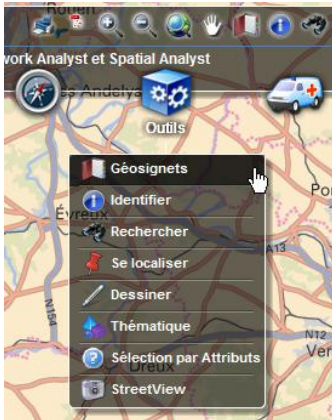


Accédez au menu « Gestion des secours » et lancez le widget « Animation hospitalisation ». Cliquez sur « Play » et laissez dérouler l'animation....

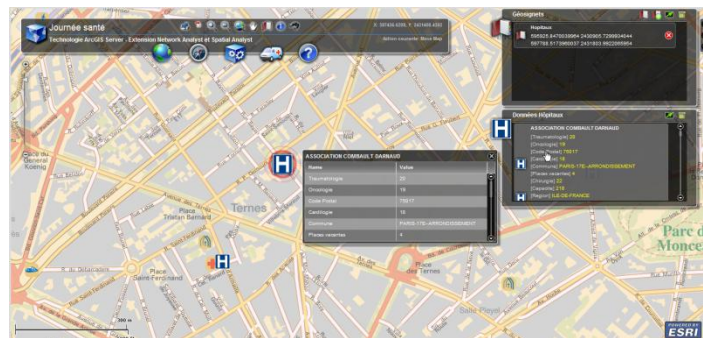


Cette animation représente le nombre d'hospitalisations recensées durant les 15 dernières semaines de 2009. En rouge les zones où on a une forte concentration en hospitalisations, en vert une faible concentration.

2) Utilisez le géosignet « Hôpitaux » (Outils>Géosignets),

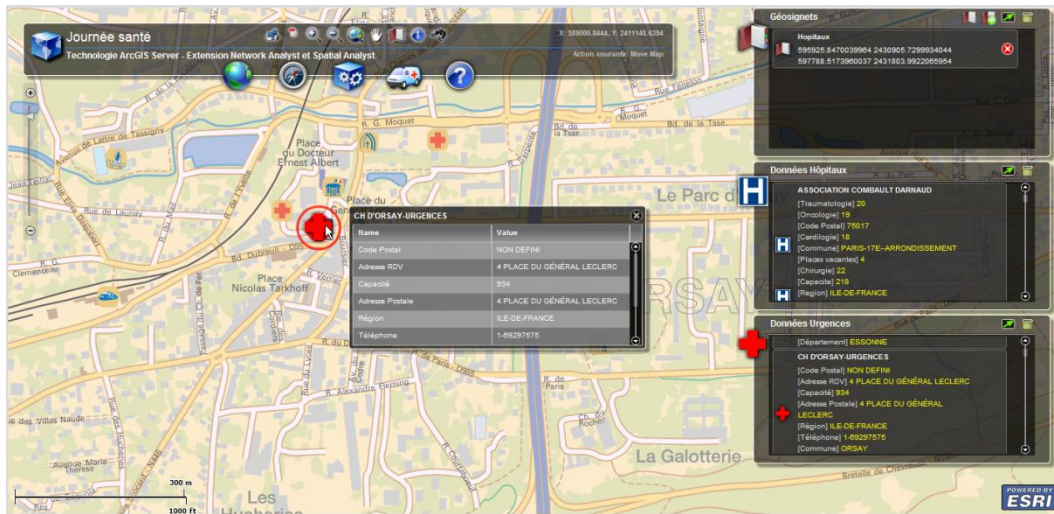


Puis dans le menu « Gestion des secours » sélectionnez « Données Hôpitaux ».

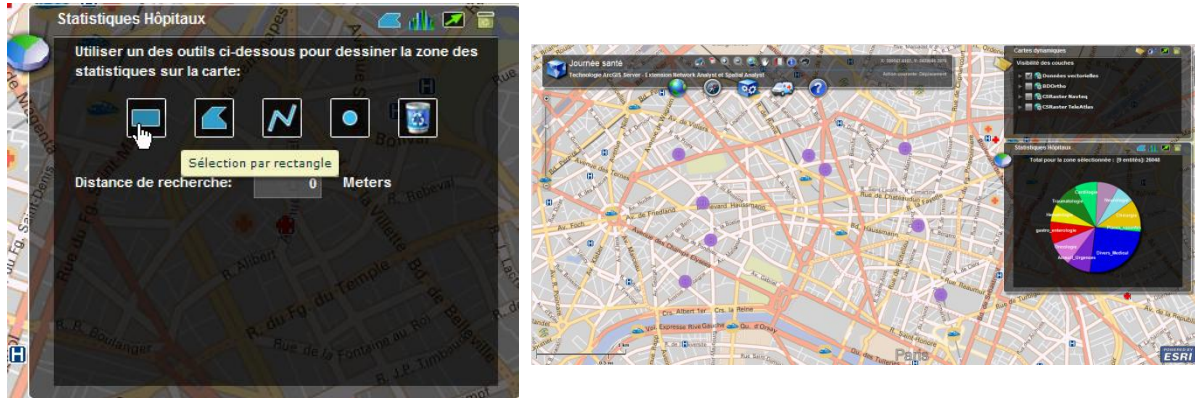


Ce widget, liste tous les hôpitaux d'Ile de France et donne accès à toutes les informations descriptives de ces derniers. Placez-vous sur un des symboles d'hôpitaux, pour visualiser dans un tableau l'ensemble des informations descriptives associées. Insister sur le fait que les informations sur le nombre de patients dans les différents services peuvent être accessibles en temps réel.

3) Idem point 2 avec le widget « Données Urgences ».

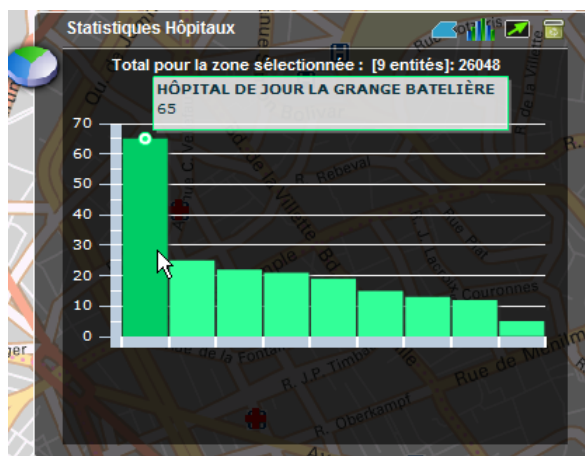


4) Activez le Widget « Statistiques Hôpitaux ». A l'aide de l'outil de sélection polygonal de ce Widget, sélectionnez plusieurs Hôpitaux.

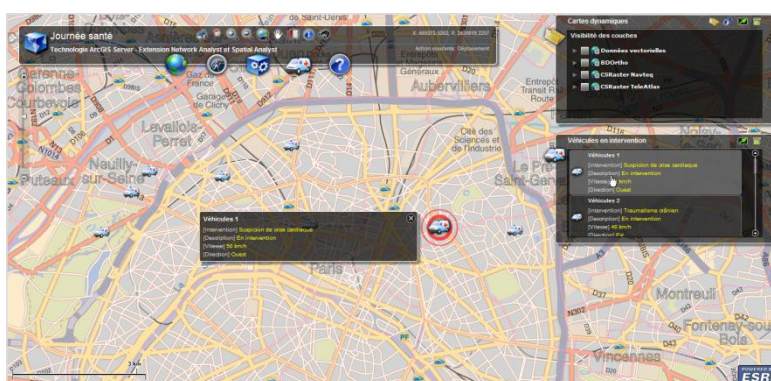


Les statistiques sous forme de diagramme en secteurs vont apparaître. Il s'agit de la proportion des patients dans les différents services hospitaliers.

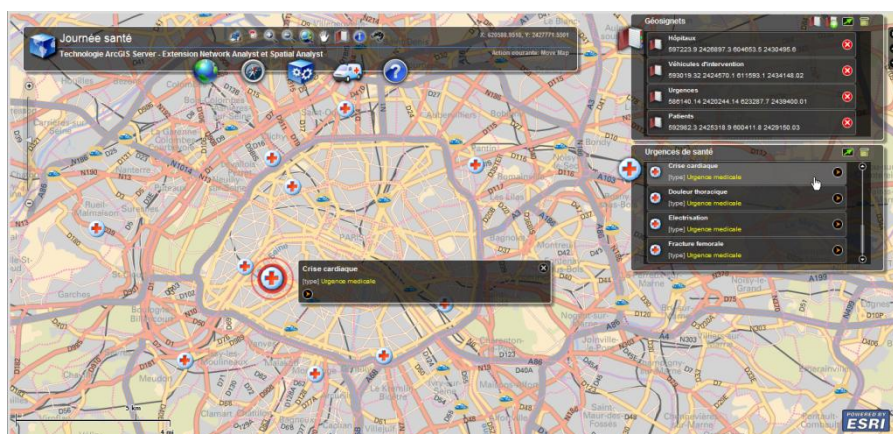
Pour connaître le nombre exact de patient par hôpital et par service, cliquez sur le secteur du diagramme qui vous intéresse. Données pouvant également être accessibles en temps réel.



- 5) Placez-vous sur le géosignet : « Véhicules d'intervention »,
Le Widget « Véhicules en intervention » du menu « Gestion des secours », permet de gérer et de visualiser en temps réel les véhicules en intervention, avec leurs positions, leurs directions, leurs vitesses, les types d'interventions etc....



- 6) Placez-vous sur le géosignet : « Urgences »,
Le Widget « Urgences de santé » permet de visualisé les personnes nécessitant l'intervention d'un véhicule de secours. Les incidents on été signalés aux secours par téléphone et peuvent être visibles en temps réel.



- 7) Placez-vous sur l'urgence « Crise cardiaque » dans le widget « Urgences de santé », puis double-cliquez dessus (afin de zoomer dessus).

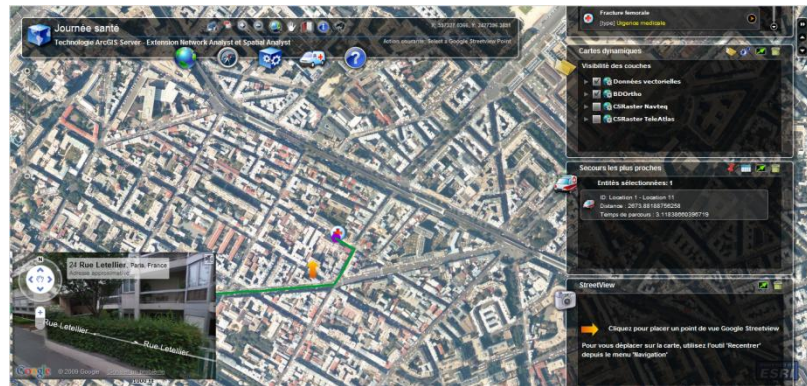


Utilisez le Widget « Temps d'accès des secours » du menu « Gestion des secours », pour déterminer si les incidents sont accessibles rapidement aux secours.



Une fois le Widget activé, placer le point sur un incident et lancez le traitement (bouton : Calculer). Les Isochrones apparaissant, indiquent pour chaque zones les temps d'accès vers l'incident. Affichez la couche des hôpitaux (Cartes>Cartes Dynamiques et sélectionner « Données vectorielles »). Vérifiez que des hôpitaux ou services d'urgences sont à proximité immédiate de l'incident (zones rouge ou orange des isochrones), ils seront ainsi propices à dépêcher des secours sur le lieu de l'intervention. (Attention : Ce Widget ne tient compte que du réseau routier pour réaliser le traitement).

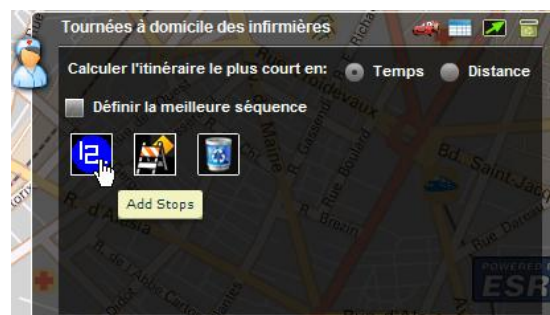
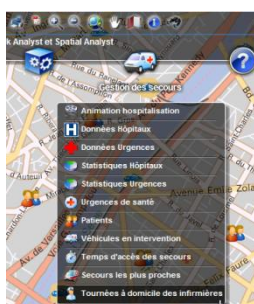
- 9) Utilisez la BD Ortho et le StreetView pour visualiser en détail le lieu de l'intervention. Ces Widgets sont accessibles respectivement dans les menus Cartes>Cartes dynamiques et Outils>StreetView.



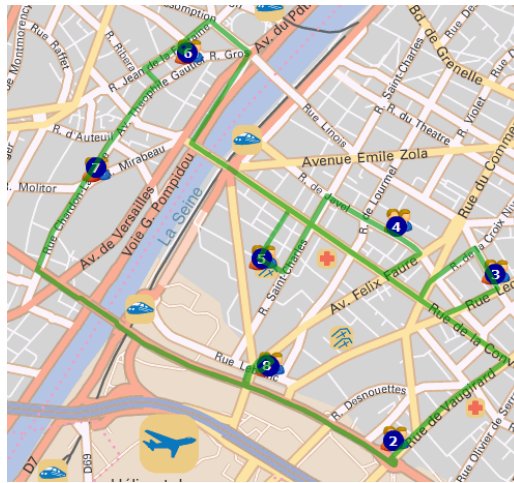
- 10) Placez-vous sur le géosignet « Patients », Affichez en suite la donnée des patients (Gestion des secours>Patients). Vous visualisez alors sur la carte tous les patients d'une tournée à domicile que doit réaliser une infirmière.



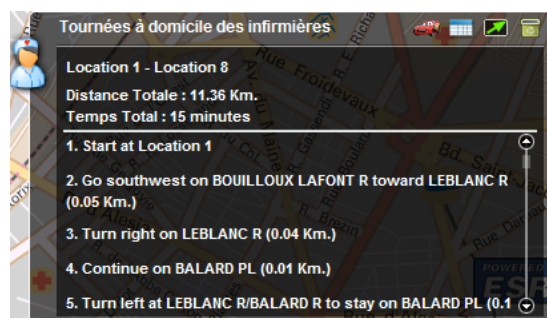
- 11) Avec le Widget « Tournées à domicile d'une infirmière » du menu « gestion des secours », définissez un ordre de passage en plaçant un point d'arrêt au niveau de chaque patient visible dans l'application.



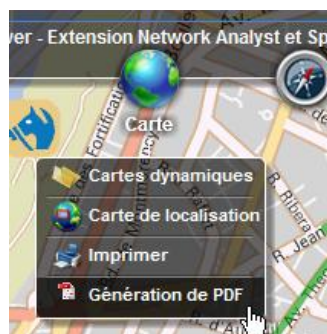
L'itinéraire est automatiquement calculé. Deux options s'offre à vous pour définir cet itinéraire, en « temps » ou en « distance ». Une autre fonction de ce même outil, vous permet de définir la meilleure séquence, afin d'optimiser votre tournée.



Visualisez la feuille de route ainsi que le temps et la durée du parcours.



12) Pour finir, lancez une tâche d'impression ou un export PDF avec les outils respectifs.



FIN

